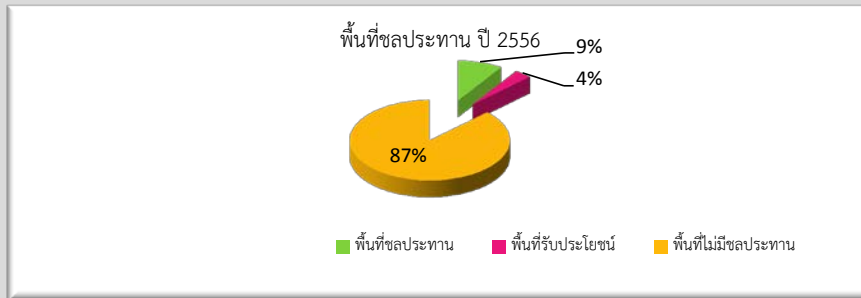




พื้นที่ชลประทาน ปี 2559

รวมโครงการขนาดใหญ่ กลาง เล็ก สิบน้ำด้วยไฟฟ้าและแก๊สลิง

ปี 2556 ประเทศไทยมีพื้นที่ชลประทาน 29.34 ล้านไร่ และเป็นพื้นที่ที่รับประโยชน์จำนวน 11.44 ล้านไร่ ขณะที่ในพื้นที่ที่ไม่มีระบบชลประทานจำนวนถึง 279.92 ล้านไร่ โดยจังหวัดที่มีพื้นที่ชลประทานมากที่สุดคือจังหวัดสุพรรณบุรี ที่มีพื้นที่ชลประทานถึง 1.76 ล้านไร่ แต่มีพื้นที่รับประโยชน์เพียง 2.19 แสนไร่เท่านั้น ขณะที่จังหวัดที่มีพื้นที่รับประโยชน์มากที่สุดคือจังหวัดเชียงใหม่ที่มีพื้นที่รับประโยชน์ถึง 6.66 แสนไร่ สำหรับพื้นที่ชลประทานและพื้นที่ที่รับประโยชน์แต่ละจังหวัดเป็นดังนี้



พื้นที่	พื้นที่ (ไร่)	ร้อยละ
พื้นที่ชลประทาน	29,338,851	9.15
พื้นที่ที่รับประโยชน์	11,439,596	3.57
พื้นที่ไม่มีชลประทาน	279,918,441	87.28
พื้นที่ทั้งประเทศ	320,696,888	100.00

พื้นที่ชลประทานรายจังหวัด				การเรียงลำดับจากมากไปหาน้อยรายจังหวัด							
ลำดับ	จังหวัด	พื้นที่ (ไร่)		เรียงตามพื้นที่ชลประทาน		เรียงตามพื้นที่ที่รับประโยชน์		ลำดับ	จังหวัด	พื้นที่ (ไร่)	
		ชลประทาน	รับประโยชน์	ชลประทาน	รับประโยชน์	ชลประทาน	รับประโยชน์				
1	กรุงเทพมหานคร	467,900	-	1	สุพรรณบุรี	1,768,326	219,950	1	เชียงใหม่	758,794	666,794
2	ชัยนาท	682,654	262,688	2	พระนครศรีอยุธยา	1,235,620	2,300	2	นครสวรรค์	698,978	575,200
3	นนทบุรี	229,790	6,993	3	นครปฐม	1,071,414	11,900	3	นครราชสีมา	775,022	467,893
4	ปทุมธานี	688,485	14,975	4	ฉะเชิงเทรา	1,066,500	97,826	4	เชียงราย	462,485	463,432
5	พระนครศรีอยุธยา	1,235,620	2,300	5	นครศรีธรรมราช	834,682	202,955	5	กำแพงเพชร	815,281	437,705
6	ลพบุรี	637,370	256,405	6	กำแพงเพชร	815,281	437,705	6	สมุทรสาคร	40,000	395,700
7	สระบุรี	427,432	57,702	7	ราชบุรี	807,009	126,475	7	พะเยา	228,380	391,816
8	สิงห์บุรี	433,000	20,000	8	นครราชสีมา	775,022	467,893	8	สุโขทัย	178,550	346,368
9	อ่างทอง	543,848	48,722	9	เชียงใหม่	758,794	666,794	9	อุทัยธานี	308,698	323,460
10	จันทบุรี	220,580	123,610	10	พิจิตร	724,430	174,970	10	เพชรบูรณ์	111,802	278,780
11	ฉะเชิงเทรา	1,066,500	97,826	11	นครสวรรค์	698,978	575,200	11	ศรีสะเกษ	267,224	272,061
12	ชลบุรี	119,520	39,330	12	ปทุมธานี	688,485	14,975	12	ชัยนาท	682,654	262,688
13	ตราด	124,750	80,080	13	พิษณุโลก	684,484	165,244	13	ลพบุรี	637,370	256,405

พื้นที่ชลประทานรายจังหวัด				การเรียงลำดับจากมากไปหาน้อยรายจังหวัด							
ลำดับ	จังหวัด	พื้นที่ (ไร่)		เรียงตามพื้นที่ชลประทาน		เรียงตามพื้นที่ที่รับประโยชน์		ลำดับ	จังหวัด	พื้นที่ (ไร่)	
		ชลประทาน	รับประโยชน์	ชลประทาน	รับประโยชน์	ชลประทาน	รับประโยชน์				
14	นครนายก	530,895	98,850	14	ชัยนาท	682,654	262,688	14	สุพรรณบุรี	1,768,326	219,950
15	ปราจีนบุรี	419,623	94,257	15	ร้อยเอ็ด	637,784	137,066	15	อุบลราชธานี	471,637	203,759
16	ระยอง	296,670	66,050	16	ลพบุรี	637,370	256,405	16	นครศรีธรรมราช	834,682	202,955
17	สมุทรปราการ	378,300	5,368	17	กาญจนบุรี	593,382	184,225	17	ลำปาง	390,737	202,597
18	สระแก้ว	120,349	79,678	18	กาฬสินธุ์	558,066	69,880	18	สุรินทร์	225,208	200,683
19	กาญจนบุรี	593,382	184,225	19	อ่างทอง	543,848	48,722	19	ขอนแก่น	473,470	193,065
20	นครปฐม	1,071,414	11,900	20	นครนายก	530,895	98,850	20	บุรีรัมย์	323,982	189,840
21	ประจวบคีรีขันธ์	297,639	143,283	21	มหาสารคาม	499,705	118,826	21	แพร่	356,070	187,107
22	เพชรบุรี	486,405	111,280	22	เพชรบุรี	486,405	111,280	22	พัทลุง	362,445	184,836
23	ราชบุรี	807,009	126,475	23	ขอนแก่น	473,470	193,065	23	กาญจนบุรี	593,382	184,225
24	สมุทรสงคราม	54,600	-	24	อุบลราชธานี	471,637	203,759	24	สกลนคร	427,955	175,552
25	สมุทรสาคร	40,000	395,700	25	กรุงเทพมหานคร	467,900	-	25	พิจิตร	724,430	174,970
26	สุพรรณบุรี	1,768,326	219,950	26	เชียงราย	462,485	463,432	26	ลำพูน	232,208	170,959
27	กระบี่	30,410	33,420	27	สิงห์บุรี	433,000	20,000	27	ชัยภูมิ	299,603	167,176
28	ชุมพร	109,010	155,099	28	สกลนคร	427,955	175,552	28	พิษณุโลก	684,484	165,244
29	ตรัง	124,250	88,000	29	สระบุรี	427,432	57,702	29	ชุมพร	109,010	155,099
30	นครศรีธรรมราช	834,682	202,955	30	ปราจีนบุรี	419,623	94,257	30	นราธิวาส	404,789	153,419
31	นราธิวาส	404,789	153,419	31	นราธิวาส	404,789	153,419	31	น่าน	181,780	145,595

พื้นที่ชลประทานรายจังหวัด				การเรียงลำดับจากมากไปหาน้อยรายจังหวัด							
ลำดับ	จังหวัด	พื้นที่ (ไร่)		ลำดับ	จังหวัด	เรียงตามพื้นที่ชลประทาน		ลำดับ	จังหวัด	เรียงตามพื้นที่รับประโยชน์	
		ชลประทาน	รับประโยชน์			ชลประทาน	รับประโยชน์			ชลประทาน	รับประโยชน์
32	ปัตตานี	374,507	81,750	32	ลำปาง	390,737	202,597	32	ประจวบคีรีขันธ์	297,639	143,283
33	พังงา	37,017	53,225	33	สมุทรปราการ	378,300	5,368	33	ร้อยเอ็ด	637,784	137,066
34	พัทลุง	362,445	184,836	34	สงขลา	376,630	88,140	34	ยโสธร	197,342	129,703
35	ภูเก็ต	660	11,077	35	ปัตตานี	374,507	81,750	35	ราชบุรี	807,009	126,475
36	ยะลา	17,938	72,069	36	พัทลุง	362,445	184,836	36	เลย	109,337	126,097
37	ระนอง	20,150	73,420	37	แพร่	356,070	187,107	37	จันทบุรี	220,580	123,610
38	สงขลา	376,630	88,140	38	อุดรดิตถ์	330,306	111,356	38	มหาสารคาม	499,705	118,826
39	สตูล	57,180	59,540	39	บุรีรัมย์	323,982	189,840	39	สุราษฎร์ธานี	110,193	118,322
40	สุราษฎร์ธานี	110,193	118,322	40	หนองคาย	322,137	97,450	40	อุดรธานี	231,177	116,385
41	กาฬสินธุ์	558,066	69,880	41	อุทัยธานี	308,698	323,460	41	นครพนม	259,546	115,278
42	ขอนแก่น	473,470	193,065	42	ชัยภูมิ	299,603	167,176	42	อุดรดิตถ์	330,306	111,356
43	ชัยภูมิ	299,603	167,176	43	ประจวบคีรีขันธ์	297,639	143,283	43	เพชรบุรี	486,405	111,280
44	นครพนม	259,546	115,278	44	ระยอง	296,670	66,050	44	นครนายก	530,895	98,850
45	นิงกาฬ	775,022	467,893	45	ศรีสะเกษ	267,224	272,061	45	ฉะเชิงเทรา	1,066,500	97,826
46	นครราชสีมา	2,070	-	46	นครพนม	259,546	115,278	46	ตาก	118,619	97,725
47	บุรีรัมย์	323,982	189,840	47	ลำพูน	232,208	170,959	47	หนองคาย	322,137	97,450
48	มหาสารคาม	499,705	118,826	48	อุดรธานี	231,177	116,385	48	ปราจีนบุรี	419,623	94,257
49	มุกดาหาร	136,333	51,099	49	นนทบุรี	229,790	6,993	49	สงขลา	376,630	88,140
50	ยโสธร	197,342	129,703	50	พะเยา	228,380	391,816	50	ตรัง	124,250	88,000
51	ร้อยเอ็ด	637,784	137,066	51	สุรินทร์	225,208	200,683	51	ปัตตานี	374,507	81,750
52	เลย	109,337	126,097	52	จันทบุรี	220,580	123,610	52	ตราด	124,750	80,080
53	ศรีสะเกษ	267,224	272,061	53	ยโสธร	197,342	129,703	53	สระแก้ว	120,349	79,678
54	สกลนคร	427,955	175,552	54	น่าน	181,780	145,595	54	ระนอง	20,150	73,420
55	สุรินทร์	225,208	200,683	55	สุโขทัย	178,550	346,368	55	ยะลา	17,938	72,069
56	หนองคาย	322,137	97,450	56	มุกดาหาร	136,333	51,099	56	กาฬสินธุ์	558,066	69,880
57	หนองบัวลำภู	71,568	63,714	57	ตราด	124,750	80,080	57	อำนาจเจริญ	53,334	66,375
58	อำนาจเจริญ	53,334	66,375	58	ตรัง	124,250	88,000	58	ระยอง	296,670	66,050
59	อุดรธานี	231,177	116,385	59	สระแก้ว	120,349	79,678	59	หนองบัวลำภู	71,568	63,714
60	อุบลราชธานี	471,637	203,759	60	ชลบุรี	119,520	39,330	60	แม่ฮ่องสอน	51,919	63,512
61	กำแพงเพชร	815,281	437,705	61	ตาก	118,619	97,725	61	สตูล	57,180	59,540
62	เขียงราย	462,485	463,432	62	เพชรบูรณ์	111,802	278,780	62	สระบุรี	427,432	57,702
63	เขียงใหม่	758,794	666,794	63	สุราษฎร์ธานี	110,193	118,322	63	พังงา	37,017	53,225
64	ตาก	118,619	97,725	64	เลย	109,337	126,097	64	มุกดาหาร	136,333	51,099
65	นครสวรรค์	698,978	575,200	65	ชุมพร	109,010	155,099	65	อ่างทอง	543,848	48,722
66	น่าน	181,780	145,595	66	หนองบัวลำภู	71,568	63,714	66	ชลบุรี	119,520	39,330
67	พะเยา	228,380	391,816	67	สตูล	57,180	59,540	67	กระบี่	30,410	33,420
68	พิจิตร	724,430	174,970	68	สมุทรสงคราม	54,600	-	68	สิงห์บุรี	433,000	20,000
69	พิษณุโลก	684,484	165,244	69	อำนาจเจริญ	53,334	66,375	69	ปทุมธานี	688,485	14,975
70	เพชรบูรณ์	111,802	278,780	70	แม่ฮ่องสอน	51,919	63,512	70	นครปฐม	1,071,414	11,900
71	แพร่	356,070	187,107	71	สมุทรสาคร	40,000	395,700	71	ภูเก็ต	660	11,077
72	แม่ฮ่องสอน	51,919	63,512	72	พังงา	37,017	53,225	72	นนทบุรี	229,790	6,993
73	ลำปาง	390,737	202,597	73	กระบี่	30,410	33,420	73	สมุทรปราการ	378,300	5,368
74	ลำพูน	232,208	170,959	74	ระนอง	20,150	73,420	74	พระนครศรีอยุธยา	1,235,620	2,300
75	สุโขทัย	178,550	346,368	75	ยะลา	17,938	72,069	75	กรุงเทพมหานคร	467,900	-
76	อุดรดิตถ์	330,306	111,356	76	นิงกาฬ	2,070	-	76	สมุทรสงคราม	54,600	-
77	อุทัยธานี	308,698	323,460	77	ภูเก็ต	660	11,077	77	นิงกาฬ	2,070	-

ข้อมูลชลประทาน

ข้อมูลย้อนหลัง

ที่มาข้อมูล

เว็บไซต์กรมชลประทาน/รายงานประจำปี/สารสนเทศ/รายงานข้อมูลสารสนเทศโครงการชลประทาน ปี 2556
http://www.rid.go.th/2009/_data/docs/Report56.rar

วิเคราะห์โดย

ศูนย์เทคโนโลยีสารสนเทศและการสื่อสาร กรมส่งเสริมการเกษตร มีนาคม 2559